

НАЦІОНАЛЬНИЙ СТАНДАРТ УКРАЇНИ**Система стандартизації та нормування в будівництві****НАСТАНОВА ЩОДО РОЗРОБЛЕННЯ ПРОЕКТІВ ПОВТОРНОГО ВИКОРИСТАННЯ У БУДІВНИЦТВІ****ДСТУ-Н-П Б А.1.1-93:2010**

Київ

Мінрегіонбуд України

2011

ПЕРЕДМОВА**1 РОЗРОБЛЕНО:**

Державне підприємство Український державний науково-дослідний і проектний інститут цивільного сільського будівництва (ДП "УкрНДПротивільсьбуд")

РОЗРОБНИКИ: С. Буравченко, канд. арх. (науковий керівник); В. Маланюк, канд. арх. (відповідальний виконавець); Т. Криштоп, канд. техн. наук; Н. Задорожна, канд. техн. наук; С. Маркітаненко; О. Чижевський, канд. арх.

ЗА УЧАСТЮ: О. Пащенко; Я. Бурачок

2 ПРИЙНЯТО ТА НАДАНО ЧИННОСТІ:

наказ Міністерства регіонального розвитку та будівництва України від 16.12.2010 р. № 522

3 УВЕДЕНО ВПЕРШЕ**ВСТУП**

Загальні правила створення проектних і виробничих умов для будівництва за проектами повторного використання на основі комплектного поставлення регламентуються національним стандартом України ДСТУ-Н Б А.1.1-84 "Настанова. Керівний документ С. Щодо поводження з комплектами та системами за директивою стосовно будівельних виробів", який є ідентичним керівному документу С (Guidance paper C). (в офіційному виданні позначення стандарту вказано без „-84”)

У цьому стандарті-настанові з урахуванням особливостей проектних систем для цивільного будівництва - архітектурно-будівельних систем - більш детально визначено порядок розроблення, стандартизації, сертифікації (технічного ухвалення), експертизи, затвердження та застосування проектів повторного використання у будівництві.

Цей норматив є деталізацією керівного документа С, правомірність якого підкреслено у вступній частині зазначеного стандарту.

НАЦІОНАЛЬНИЙ СТАНДАРТ УКРАЇНИ

Система стандартизації та нормування в будівництві

НАСТАНОВА ЩОДО РОЗРОБЛЕННЯ ПРОЕКТІВ ПОВТОРНОГО ВИКОРИСТАННЯ У БУДІВНИЦТВІ

Система стандартизації и нормирования в строительстве

РУКОВОДСТВО ПО РАЗРАБОТКЕ ПРОЕКТОВ ПОВТОРНОГО ПРИМЕНЕНИЯ В СТРОИТЕЛЬСТВЕ

Standards and norms systems in construction

MANUAL FOR THE ELABORATION OF REPRODUCTIONAL USING PROJECTS FOR BUILDING

Чинний від **2011-10-01**

1 СФЕРА ЗАСТОСУВАННЯ

Цей стандарт визначає порядок впровадження і застосування проектів повторного використання ППВ у цивільному будівництві. Будівництво об'єктів на основі ППВ має переваги для забудовника: мінімізуються витрати на проектування, сертифікацію комплектів й експертизу проектів для будівництва. Стандарт стосується ППВ, розроблених для стандартних виробів, а також збірних систем, переважна частина конструкцій яких виготовляється індустріальними методами і продається або поставляється на будівництво як комплект.

Цей стандарт застосовується замовниками (власниками) проектів, проектувальниками архітектурно-будівельних систем і окремих проектів, виробниками та постачальниками комплектів для таких проектів, особами або організаціями, що займаються експертизою, сертифікацією або технічним ухваленням комплектів на основі архітектурно-будівельних систем АБС у будівництві, розробленням серій ППВ, експертизою та здаванням в експлуатацію проектів на основі АБС і ППВ.

Предметом цього стандарту є стандартизація проектних систем АБС для архітектурних комплексів і проектів окремих будинків і споруд, сертифікація комплектів для збирання елементів типізації та інших варіантів збірних систем для будівництва, розроблення ППВ, експертний розгляд і затвердження ППВ (серій проектів ППВ), використання ППВ.

2 НОРМАТИВНІ ПОСИЛАННЯ

У цій настанові є посилання на такі нормативні документи:

ДСТУ-Н Б А.1.1-80:2007 Система стандартизації та нормування в будівництві. Настанова. Керівний документ J. Щодо перехідних заходів відповідно до директиви стосовно будівельних виробів

ДСТУ-Н Б А.1.1-82:2008 Система стандартизації та нормування в будівництві. Настанова. Керівний документ А. Щодо призначення нотифікованих органів по роботі з директивою стосовно будівельних виробів

ДСТУ-Н Б А.1.1-83:2008 Система стандартизації та нормування в будівництві. Настанова. Керівний документ В. Щодо визначення контролю на підприємстві в технічних умовах на будівельні вироби

ДСТУ-Н Б А.1.1.-84:2008 Система стандартизації та нормування в будівництві. Настанова. Керівний документ С. Щодо поведження з комплектами та системами за директивою стосовно будівельних виробів

ДСТУ-Н Б А.1.1-89:2008 Система стандартизації та нормування в будівництві. Настанова. Керівний документ К. Системи відповідності, роль та завдання нотифікованих органів у сфері директиви стосовно будівельних виробів

ДСТУ-Н Б А.1.1-90:2008 Система стандартизації та нормування в будівництві. Настанова. Керівний документ М. Щодо оцінки відповідності за директивою стосовно будівельних виробів: початкове випробування типу виробу та контроль виробництва на підприємстві

ДСТУ Б А.1.2-1:2007 Система ліцензування та сертифікації у будівництві. Оцінювання відповідності у будівництві згідно з Технічним регламентом будівельних виробів, будівель і споруд. Основні положення

ДБН А 2.2-3-2004 Склад, порядок розроблення, погодження та затвердження проектної документації для будівництва

ДСТУ-Н Б А.3.1-6:2009 Управління, організація і технологія. Настанова з розроблення та поставлення на виробництво продукції будівельного призначення

ДСТУ Б В. 2.2-22:2008 Будівлі мобільні (інвентарні). Загальні технічні умови

ДСТУ 1.0:2003 Національна стандартизація. Основні положення

ДСТУ 1.1:2001 Национальная стандартизація. Стандартизація и смежные виды деятельности. Термины и определения основных понятий

ДСТУ 1.2:2003 Національна стандартизація. Порядок розроблення національних нормативних документів

ДСТУ 1.3:2004 Національна стандартизація. Правила побудови, викладання, оформлення, погодження, прийняття та позначання технічних умов

ДСТУ 1.5:2003 Національна стандартизація. Правила побудови, викладання, оформлення та вимоги до змісту нормативних документів

ДСТУ 17:2001 Національна стандартизація. Правила і методи прийняття та застосування міжнародних і регіональних стандартів

ДСТУ 3413-96 Система сертифікації УкрСЕПРО. Порядок проведення сертифікації продукції. Процедура визнання результатів сертифікації продукції, що імпортується

ДСТУ ISO / EC Guide 59:1994 (Code of good practice for standardization) (Кодекс ustalених правил стандартизації)

3 ТЕРМІНИ, ВИЗНАЧЕННЯ ПОНЯТЬ, ПОЗНАКИ ТА СКОРОЧЕННЯ

Нижче подано терміни, вжиті в цьому стандарті, та визначення позначених ними понять, прозодичаїки та скорочення:

3.1 проектна система - набір компонентів, з яких можна створити комплект для подальшого монтажу споруди згідно з ДСТУ-Н Б А.1.1-84 (додаток Б)

3.2 збірна система - комплект після його монтажу в споруді згідно з ДСТУ-Н Б А. 1.1-84. Згідно із вживаним у CPD формулюванням, поняття "збірна система" є еквівалентом поняття "споруда"

3.3 комплект - будь-який будівельний виріб, якщо він являє собою набір у кількості щонайменше двох окремих компонентів, які треба з'єднати в споруді назавжди згідно з ДСТУ-Н Б А.1.1-84

3.4 компонент - продукт який в поєднанні з одним або декількома іншими продуктами становить комплект. Компонент може бути будівельним виробом у значенні CPD згідно з ДСТУ-Н Б А.1.1-84 розглядається як одна з частин комплекту

3.5 Стандарт організації України (СОУ) - стандарт, прийнятий суб'єктом стандартизації іншого рівня, ніж національний орган стандартизації, на основі поєднання виробничих, наукових, комерційних та інших спільних інтересів, створений на підставі консенсусу та ухвалений визнаним органом нормативний документ, що встановлює правила, настановчі вказівки або характеристики різного виду діяльності чи її результатів і який спрямований на досягнення оптимального ступеня впорядкованості у певній сфері та доступний широкому колу користувачів. Забезпечується створення Стандартів організації України - ДСТУ 1.0, ДСТУ 1.1, ДСТУ 1.2, ДСТУ 1.7, ДСТУ ISO/IEC Guide 59

3.6 Технічні рішення - загальносистемна проектна документація, яка демонструє у формі креслень і коментарів, пояснювальних записок архітектурні, конструктивні та інші можливості проектної (архітектурно-будівельної) системи

3.7 Технічні умови (ТУ) згідно з ДСТУ 1.3 - нормативний документ, що установлює технічні вимоги, яким мають відповідати продукція, процеси та послуги (далі - продукція)

3.8 Технічний регламент будівельних виробів, будівель і споруд, затверджений постановою Кабінету Міністрів України від 20 грудня 2006 року № 1764 [1]. Застосування технічного регламенту в оцінці відповідності будівельної продукції регламентується згідно з ДСТУ Б А.1.2-1

3.9 сертифікація - термін та прийнята процедура сертифікації в системі УкрСЕПРО, та її основні завдання і методи визначені відповідно до ДСТУ 3413

3.10 Європейське технічне ухвалення (ЕТА) (далі - технічне ухвалення) - це один із видів спрощеної системи визнання відповідності продукції на підставі технічних умов згідно з Директивою 89/106/ЕЕС - визначення, засади, процедури надання ЕТА, органи з ухвалення, їх організація (ЕОТА), керівні документи, настанови щодо сімейств виробів (ЕТАG), схеми виконання заявок, включаючи варіант на підставі консенсусу (CUAP). (ДСТУ-Н Б А.1.1-80, ДСТУ-Н Б А.1.1-82; ДСТУ-Н Б А.1.1-83; ДСТУ-Н Б А.1.1-84, ДСТУ-Н Б А.1.1-89; ДСТУ-Н Б А.1.1-90). Спрощена процедура технічного ухвалення реалізується згідно з Постановою Кабінету Міністрів України від 1 березня 2006 р. № 240

3.11 проект повторного використання ППВ - це документація на об'єкт капітального будівництва, на яку отримано позитивне рішення державної експертизи, яка затверджена у відповідних інстанціях і має визначений термін для повторного використання

3.12 об'єкт будівництва - це будівля, що здається в експлуатацію, або будь-яка збірна система, яка може випускатися та поставлятися, використовуватися, здаватися в експлуатацію в будівництві автономно

3.13 архітектурно-будівельна система АБС - варіант проектної системи для формування варіантів комплектів для об'єктів будівництва

3.14 повнозбірні АБС - передбачають поставлення на будівництво всіх компонентів будівлі і здавання об'єкта "під ключ" від одного постачальника

3.15 конструктивний елемент - це компонент збірної системи, що відповідає комплекту, який випускається на виробництві як цілісний об'єкт виробництва і поставлення. Як об'єкт виробництва конструктивний елемент може також складатися з кількох компонентів - бути збіркою системою з певного комплекту

3.16 елемент типізації (об'єкт комплектації) - визначення для збірних систем у цивільному будівництві, створених на основі АБС

3.17 комбіновані АБС - передбачають поєднання збірної системи комплектного поставлення з виробництва й елементів індивідуального проектування із стандартної продукції, або (а також) виготовлення окремих конструктивних елементів для проектної системи на різних спеціалізованих виробництвах

3.18 дворівневі АБС - передбачають складання збірної системи із компонентів, які самі є збірними системами і є об'єктами комплектації

4 ПРОЕКТИ ПОВТОРНОГО ВИКОРИСТАННЯ ППВ. ЗАГАЛЬНІ ВИМОГИ І ТИПИ ППВ

4.1 Частина проектів повторного використання проектується на основі компонентів, які відповідають чинним стандартам України і пропонуються на будівельному ринку, або поставляються на будівництво за замовленням із стандартних виробів, вироблених відповідно до вимог державного стандарту України, та таких що пройшли необхідні сертифікаційні випробування та дослідження. Розроблення таких ППВ проводиться на загальних умовах для індивідуального проектування.

4.2 Друга частина ППВ базується на застосуванні збірних систем, які виготовляються на домобудівних виробництвах та інших підприємствах, що виготовляють будівельні вироби. Для використання таких проектів у даному стандарті надається процедура стандартизації комплектів виробів і збірних систем, їх випробувань, розрахункових досліджень, сертифікації, експертизи.

4.3 Характерні типи ППВ на основі збірних систем:

- ППВ, який комплектується на виробництві або на декількох виробництвах, у повному обсязі збігається з проектом будинку (споруди), або його частини, яка комплектується, а потім збирається як елемент типізації (блок-будинок, блок-секція, блок-квартира, блок-приміщення тощо). Прикладом таких ППВ (повнозбірних систем) є малоповерхові будинки або блок-секції для секційних будинків повної заводської комплектації;

- ППВ і відповідний їй комплект для збірної системи виступає лише як частина проекту. Така збірна система в проектних варіантах або модифікаціях об'єктів типізації виступає як найбільш стабільна і переважаюча за обсягом робіт частина проекту (наприклад, каркасно-панельний модуль на будинок підприємства торгівлі, який на наступних

етапах проектування насичується перегородками і технологічним обладнанням), або каркасний модуль для промислової споруди (цех);

- ППВ може складатися з певної кількості конструкцій (наприклад, фасадні системи), елементів інженерного обладнання (системи підготування води, системи для очищення водних стоків), елементів планування (перегородки), опорядження (штукатурні системи, методи сухого облицювання), які можуть бути охарактеризовані як збірні системи, що поставляються комплектами. Комплект на споруду сам складається з окремих комплектів.

5 ПОРЯДОК СТАНДАРТИЗАЦІЇ, СЕРТИФІКАЦІЇ (ТЕХНІЧНОГО УХВАЛЕННЯ) ТА ЗАТВЕРЖЕННЯ ПРОЕКТІВ, ЯКІ МІСТЯТЬ У СОБІ КОМПЛЕКТИ ІНДУСТРІАЛЬНОГО ВИГОТОВЛЕННЯ

5.1 Наведені правила та процедури регламентують сертифікацію комплектів для ППВ, експертний розгляд проектів високого рівня готовності і, таким чином, дозволяють гарантувати відповідність будинків чинним нормативним вимогам. Згідно з ДСТУ-Н Б А.1.1-84 запропоновано систему реалізації проектних систем у будівництві у вигляді комплектів (додаток Б).

5.2 Не виключаючи інших методів стандартизації, що передбачено законодавством і Системою стандартизації в Україні, у цьому стандарті рекомендоване розроблення на стадіях декларування можливостей і властивостей АБС та стандартизації комплектів, розробляти відповідні Стандарти організації України, якщо АБС у повному обсязі не охоплюється чинними ДСТУ.

Стандарти організації України (або технічні умови) як правило розробляються окремо:

- на стадії стандартизації проектної системи АБС;
- на стадії стандартизації окремих комплектів.

5.3 Основні етапи стандартизації, сертифікації та затвердження проектів на основі проектних систем АБС (проектів, які містять у собі комплекти індустріального виготовлення) наведено в таблиці 5.1 і додатку В.

5.4 Проектні системи АБС, що реалізуються виключно в одному комплекті, розробляються за спрощеною схемою, в якій Стандарти організації України об'єднуються в один документ, а етапи стандартизації 1 і 2 згідно з таблицею 5.1 виконуються одночасно. Подальше впровадження комплектів може бути підставою для розроблення окремих стандартів або технічних умов.

6 РОЗРОБЛЕННЯ АРХІТЕКТУРНО-БУДІВЕЛЬНИХ СИСТЕМ

6.1 Архітектурно-будівельна система АБС відноситься до проектних систем, що є підґрунтям для розроблення кількох різних комплектів для будівельних об'єктів і, відповідно, різних серій елементів типізації (серій ППВ).

Головна мета розроблення та стандартизації проектних систем є забезпечення:

- стабільності, багатоваріантності, гнучкості виробництва, спроможності випуску комплектів для проектів, адаптованих до поточної ситуації на будівельному ринку;
- оптимізація технічних властивостей і собівартості реалізації ППВ.

Як правило, визначення проектної системи пов'язане з однотипністю виробництва різних конструктивних елементів (компонентів), схожими умовами комплектації, транспортування та монтажу.

Призначенням проектних систем також є оптимізація ціни і (або) забезпечення надійності експлуатації кінцевого продукту - зірної системи. Визначення АБС може проводитися на підставі спеціалізації конструкцій (компонентів), виготовлених на різних виробництвах.

Таблиця 5.1 - Етапи стандартизації, сертифікації та затвердження проектів на основі проектних систем

Етапи з впровадження	Стадія розроблення та реалізації	Форма та найменування рекомендованої	Рекомендована форма стандартизації	Користувачі стандартів і проектної документації	Форма контролю відповідності

ня сис-теми		проектної документації			
1	Проектна система АБС	Технічні рішення	Стандарт організації України на проектну систему АБС	Виробники продукції для проектів повторного використання, розробники комплектів	Загальна експертиза стандарту
2	Комплект для виготовлення збірної системи	Технічна документація на комплект, технологічні карти на виробництво, технічна та проектна документація на проект-представник (еталонної збірної системи з комплекту)	На кожний комплект, Стандарт організації України або технічні умови	Виробники комплекту, учасники сертифікації, технічного ухвалення, випробувань комплекту й еталонної збірної системи, розробники серій збірних систем (об'єктів типізації) для ППВ	Експертиза та затвердження Стандарту організації України або ТУ, сертифікація комплекту, пов'язані з програмою експерименту на проектування, виготовлення та будівництво проекту-представника
3	Серія збірних систем (об'єктів типізації) для повторного використання	Проектна документація на об'єкти типізації для повторного використання (серія ППВ)	Стандарти організації України на комплекти та інші чинні стандарти та норми щодо проектної документації	Проектувальники серій будинків (споруд) на осн-ові ППВ, замовники об'єктів комплексної забудови та містобудування	Експертиза ППВ
4	Прив'язка будівлі, елементу типізації (споруди, збірної системи) до реальної ділянки	Проектна документація на прив'язку	Чинні стандарти та будівельні норми, стандарти на комплект, вихідні дані для проектування	Замовники конкретних об'єктів будівництва, проектувальники прив'язок ППВ	Експертиза проекту прив'язки ППВ
5	Поставлення комплектів, будівництво, монтаж, здавання будівель в експлуатацію	Див. п.4.	Чинні стандарти та будівельні норми, стандарти стосовно технології будівництва	Будівельники, відповідальні особи авторського та технічного нагляду	Документи щодо контролю будівництва згідно з чинними нормами та правилами, журнали нагляду, акти прихованих робіт

Замовниками документації на проектні системи є власники (керівники) виробництв будівельних організацій, а також постачальники комплектів.

6.2 У ДСТУ-Н Б А.1.1-84 проектна система АБС може формуватися як система монтажних (конструктивних) елементів, а також як набір сировинних (дрібних) матеріалів для спорудження будинку або споруди (приклад АБС - додаток А).

Окрім АБС, варіантами проектних систем у будівництві можуть бути системи інженерного обладнання, системи опорядження фасадів і інтер'єрів (наприклад, фасадні системи, системи опалення, системи очищення води).

6.3 Загальносистемна документація на АБС містить технічні рішення і стандарти, які демонструють можливості виробництва з використанням конкретних технологій та обладнання, або можливості будівельної організації, яка застосовує власні технології будівництва.

Загальносистемна документація на АБС включає:

- 1) номенклатуру основних типів будівель і споруд, їх функціональне призначення, діапазони поверховості, перелік особливих умов будівництва або експлуатації (якщо такі передбачені проектною системою);
- 2) номенклатуру або перелік об'єктів комплектації (елементів типізації), тобто таких збірних систем, які можуть виступати як окремий продукт (товар) для монтажу будинків і споруд;
- 3) прийняту систему модульної координації основних елементів будівлі, тобто перелік розмірів для забезпечення умов з'єднання елементів у збірну систему;

Примітка 1. Конкретний комплект, який ставиться на виробництво або виготовляється (комплектується) для продажу, не обов'язково застосовує всю систему параметрів, які передбачені модульною системою; розміри виробів оптимізуються для певного комплекту виробів для збірних систем.

- 4) номенклатуру можливих елементів типізації (збірних систем);
- 5) номенклатуру орієнтовних комплектів, у яких може бути реалізовано АБС;
- 6) каталог вузлів для формування конструктивних елементів (компонентів) у межах АБС, повнота якого повинна вирішити основні проектні завдання та діапазон архітектурних рішень, на який розраховується АБС;
- 7) перелік матеріалів і конструкцій основних частин (елементів, компонентів) будівлі, у тому числі елементів для з'єднань, якщо такі передбачені як спосіб монтажу зірної системи;
- 8) каталог основних матеріалів, на підставі якого формуються конструктивні елементи (компоненти) комплекту та зведені відомості їх конструктивних властивостей.

Примітка 2. Як мінімум різні класи будинків за пожежними вимогами (житлові будинки: індивідуальні, блоковані, секційні, коридорні тощо) вимагають диференціації окремих конструктивних рішень і відповідно різних комплектів.

Комплекти можуть відрізнятися і суто за архітектурними рішеннями будівель з метою уніфікації серії однотипних проектів.

Примітка 3. Для визначення конструктивних властивостей елементів (компонентів) АБС, а також об'єктів комплектації (елементів типізації або збірних систем) у загальносистемній документації не обов'язкове проведення випробувань, якщо такі дані можуть бути взяті на підставі теоретичних розрахунків або прототипів. В основу прототипів можуть бути покладені матеріали (результати) випробувань, проведених в інших країнах або для систем-аналогів, які є прототипами нової системи, що проектується.

Якщо нові комплекти виробів, які впроваджуються, є інноваційними, не мають аналогів, а також достатньої інформації про властивості елементів (компонентів) системи, а також властивості зірної системи у цілому, необхідне проведення у достатньому обсязі досліджень і випробувань на основі ДСТУ-Н Б А.3.1-6. Такі випробування в більшості випадків необхідно здійснювати на стадії розроблення стандарту підприємства на архітектурно-будівельну систему, а також на стадії розроблення стандартів (технічних умов) для окремих комплектів.

Остаточні фізичні властивості компонентів АБС визначаються для кожного окремого комплекту в процесі його впровадження, тестування, розрахункових досліджень та сертифікації.

6.4 У випадках, коли АБС формуються з компонентів (конструктивних елементів), які виробляються та поставляються як збірні системи з комплектів, такі АБС класифікуються як дворівневі системи. Правила розроблення та технічного ухвалення комплектів для таких систем мають особливості, визначені в цьому стандарті.

6.5 Формами загальносистемної документації є:

- технічні рішення будинків і споруд у рамках системи, які включають каталоги виробів, конструктивних чарунок, деталі та вузли з'єднання, номенклатуру об'єктів типізації, номенклатуру архітектурних об'єктів різного функціонального призначення, приклади планувальних рішень об'єктів-представників (варіанти збірних систем);
- Стандарт організації України (технічні умови) на АБС, який охоплює основні питання з конструювання, проектування, комплектації та будівництва об'єктів, а також вимоги щодо сертифікації (технічного ухвалення), виробництва, комплектації, монтажу і застосування основних комплектів виробів.

6.7 Обов'язковими питаннями, які вирішуються при розробленні технічних рішень є такі:

- номенклатура виробів, які використовуються в системах, у тому числі стандартних;
- нормативні вимоги до виробів і конструктивні характеристики;
- конструктивні рішення окремих елементів архітектурно-будівельної системи;
- конструктивні рішення з'єднань елементів, кріплень і конструктивних стиків;
- конструктивні рішення щодо проходження інженерних комунікацій, виконання сантехнічних, електричних мереж, систем вентиляції, кріплення навісних меблів і обладнання тощо;
- рішення з зовнішнього та внутрішнього опорядження;
- спеціальні рішення елементів і вузлів для особливих умов будівництва. Технічні рішення випускаються у вигляді ілюстрованого альбому з кресленнями конструктивних елементів і вузлів.

6.8 Розроблення та затвердження Стандарту організації України на архітектурно-будівельну систему виконується, якщо таку систему не було охоплено затвердженими державними або галузевими стандартами.

Розроблення стандарту повинно вирішити мінімальний набір питань, пов'язаний із початком виробництва та комплектації збірних систем. Мінімальний склад стандарту є таким:

- 1) опис матеріалів і принципів побудови архітектурно-будівельної системи;
- 2) конструктивні розрахункові схеми і методи розрахунку;
- 3) характеристика основних елементів, з яких складається будівля, правила їх розрізання та конструктивні параметри;
- 4) вимоги до якості елементів, фізичні властивості елементів (компонентів) і способи їх вимірювання в готових виробках;
- 5) правила проходження основних внутрішніх інженерних мереж;
- 6) протипожежні властивості та заходи протипожежного захисту;
- 7) основні правила будівництва, здавання в експлуатацію та експлуатації об'єктів;
- 8) опис основних комплектів виробів із визначенням особливих вимог щодо їх технічного ухвалення;
- 9) інші вимоги, передбачені державними нормативами України.

Примітка 4. При розробленні та затвердженні Стандарту організації України на АБС розробник, як правило, може використовувати матеріали попередніх випробувань, у тому числі ті, які виконано в інших країнах, а також розрахункові дослідження, вимоги до матеріалів та конструкцій, які регламентовані ДБН, ДСТУ та іншими нормативними документами. Остаточні властивості окремих елементів системи і об'єктів типізації в цілому встановлюються на стадії сертифікації (технічного ухвалення) комплектів.

6.9 Якщо всі елементи системи відповідають чинному ДСТУ, розроблення Стандарту організації України може обмежуватися питаннями:

- посилання на відповідний ДСТУ;

- розроблення та затвердження на наступних стадіях упровадження спеціалізованих серій ППВ Стандартів організації України (технічних умов) на відповідні комплекти.

У разі широкого розповсюдження архітектурно-будівельної системи, коли її застосування виходить за межі конкретного підприємства та коли вимоги такого стандарту згодні виконувати кілька виробників, стандарт підприємства може бути доопрацьовано, оформлено та затверджено як ДСТУ.

7 РОЗРОБЛЕННЯ, СТАНДАРТИЗАЦІЯ ТА СЕРТИФІКАЦІЯ (ТЕХНІЧНЕ УХВАЛЕННЯ) КОМПЛЕКТІВ ДЛЯ СКЛАДАННЯ ЗБІРНИХ СИСТЕМ

7.1 Як ППВ об'єктами комплектації (елементами типізації) в термінології ДСТУ-Н Б А.1.1-84 збірними системами можуть виступати:

- 1) будинки (споруди) різного розміру та функціонального призначення;
- 2) блок-будинки (квартири блокованих будинків);
- 3) блок-секції (частини секційного будинку з однією сходовою кліткою);
- 4) блок-квартири, елементи з можливістю блокування як по горизонталі, так і по вертикалі;
- 5) об'ємні блоки для окремих приміщень (у тому числі кімнат, кухонь, санвузлів);
- 6) мобільні будинки (згідно з ДСТУ Б В.2.2-22);
- 7) спеціалізовані за функцією або багатофункціональні блок-модулі громадських будинків.

Як об'єкт комплектації можуть виступати спеціалізовані конструктивні елементи, наприклад, для зовнішніх або внутрішніх стін, перекриттів, перегородок або даху. У цьому випадку комплекти для збірної системи - елементу типізації можуть поєднуватися з конструкціями різних типів, а надійність проекту в цілому та способи з'єднання розраховуються (випробовуються) на стадіях розроблення проекту будинку, споруди або серії ППВ.

7.2 У загальному випадку розроблення продукції та поставлення на виробництво будівельних виробів включає етапи, які визначені ДСТУ-Н Б А.3.1-6.

На стадії розроблення документації на комплект для монтажу (будівництва) елементів типізації (збірних систем), розробляється технічна документація на комплект (технологічний регламент), проектно-конструкторська документація, а також Стандарт організації України на зазначений комплект). Стандарт на комплект базується на загальносистемній документації. Особливості розроблення стандартів на комплект полягають у визначенні конкретних вимог до серії елементів типізації, які можуть бути створені з комплекту, процедури розрахункових досліджень і випробувань щодо поставлення комплекту на виробництво, а також у випробуваннях для підтвердження відповідності комплекту зазначеному стандарту.

Відповідно до ДСТУ-Н Б А.3.1-6 у складі Стандарту організації України (або технічних умов) на будівельну продукцію документація на комплект повинна містити: технічну документацію з обов'язковим встановленням вимог до виробництва відповідної продукції (безпека праці, охорона здоров'я і довкілля, пожежна безпека), методи контролювання якості, вимоги до приймання, маркування і пакування продукції, гарантії виробника відповідно до чинної нормативно-правової та нормативної документації.

Чинні нормативні системи дозволяють в якості стандарту на комплект застосовувати ДСТУ (за наявності такого стандарту), а також технічні умови на виробництво відповідного комплекту згідно з ДСТУ 1.3.

Відповідно до ДСТУ-Н Б А.3.1-6 регламентуються також інші комплекти документації для поставлення на виробництво будівельної продукції, які можуть бути розповсюджені на комплекти для складання збірних систем.

7.3 Для проведення експериментальних досліджень і розроблення документації на комплект, а також визначення вимог і необхідних випробувань і розрахункових досліджень із серії елементів типізації (збірних систем), розробляється збірна система - представник (проект-еталон комплекту, або проект-еталон серії ППВ), який містить усі можливі властивості майбутньої серії ППВ (додаток Г).

Як правило стандартом (технічними умовами) на комплект передбачається експериментальні дослідження над збірною системою в цілому, або спостереження над експлуатацією елементу типізації (будинку або споруди). Як об'єкт експериментального проектування і будівництва використовують зазначений проект-еталон.

Регламент експериментального проектування і будівництва передбачає ряд процедур визначених відповідними Положеннями вищого органу з будівництва і архітектури про експериментальне будівництво, або іншим документом, що є його еквівалентом. Чинним є "Положення про експериментальне будівництво. Державний комітет України у справах містобудування і архітектури" (Наказ № 245 від 27.12.1993).

Примітка 5. Відповідно до чинного положення експериментальне будівництво впроваджується з метою перевірки на практиці нових науково-технічних розробок у галузі архітектури, будівництва і будівельних матеріалів, що спрямовані на вдосконалення архітектурно-планувальних рішень будівель і забудови у цілому, зниження матеріаломісткості, підвищення експлуатаційних характеристик, енергозбереження, впровадження передових методів проведення будівельних робіт, вдосконалення нормативних документів і державних стандартів тощо.

7.4 Стандарт організації України (або технічні умови) щодо розроблення, виробництва, комплектації, застосування в будівництві та експлуатації серій ППВ (об'єктів типізації) та відповідних їм комплектів повинні містити таку інформацію:

- 1) галузь застосування збірної системи (об'єкта типізації) та конкретні обмеження застосування (функціональне призначення, типи будинків і споруд, умови будівництва, поверховість);
- 2) перелік типів елементів, які складають комплект, їх опис, специфікації матеріалів і виробів, їх технічні характеристики;
- 3) технічні вимоги для кожного окремого компонента системи (конструктивного елемента або елемента з'єднання) з урахуванням особливих вимог до нього в конструкції будинку (споруди) та не обхідних сертифікаційних випробувань щодо кожного елементу системи і збірної системи в цілому. Якщо елементи з'єднання не мають визначених виробником технічних характеристик, вони також можуть бути предметом окремих випробувань або розрахунків;
- 4) перелік компонентів, які в складі системи не потребують окремих досліджень, тому що такі були проведені раніше, або вироби відповідають чинним ДСТУ. Відповідність таких елементів позначається посиланням на ДСТУ і раніше отримані позитивні результати досліджень, отримані сертифікати (технічні ухвалення);
- 5) умови і правила доведення комплектних збірних систем до серій ППВ (серій елементів типізації), особливості архітектурно-будівельного проектування на основі комплекту;
- 6) опис особливостей монтажу збірної системи, процедур контролю при монтажі і правила її здавання в експлуатацію;
- 7) правила експлуатації збірної системи - об'єкта типізації та будинків і споруд у цілому, які містять зазначені збірні системи (елементи типізації).

Затвердження Стандарту організації України на комплект проводиться згідно з порядком, передбаченим системою стандартизації України.

7.5 Для підтвердження відповідності комплекту, що ставиться (поставлений) на виробництво, Стандартам організації України (або технічним умовам), а також загальносистемній документації і іншим нормативним вимогам на стадії впровадження комплекту рекомендованою є процедура сертифікації або технічного ухвалення комплекту відповідно до технічного регламенту. Порядок проведення сертифікації або технічного ухвалення визначаються відповідними нормативами та директивними документами.

Орган, який здійснює сертифікацію комплекту самостійно з урахуванням вищенаведених нормативів, наявності і чинності результатів попередніх досліджень визначає необхідні випробування або розрахункові дослідження.

7.6 Відпрацьована стандартна процедура сертифікаційних випробувань повинна відповідати ДСТУ Б А.1.2-1, ДСТУ 3413, а також іншим стандартам щодо процедур сертифікації будівельної продукції.

Оцінка та визначення відповідності продукції чинним вимогам і стандартам згідно з Технічним регламентом використовується відповідно до ДСТУ Б А. 1.2-1.

7.7 Технічне ухвалення комплекту для збірної системи на основі Постанови Кабінету Міністрів України від 1 березня 2006 р. № 240 "Про затвердження Правил підтвердження придатності нових будівельних виробів для застосування" передбачає видачу технічного свідоцтва на підставі декларованих характеристик, або визнання документів інших держав, у тому числі нормативів і матеріалів випробувань Європейського союзу. Процедура застосовується для впровадження систем інших країн або визнання імпортованих комплектів.

7.8 Наведені наступні приклади сертифікації комплектів для ППВ

7.8.1 Перший випадок - збірна система, яка комплектується на одному або декількох виробництвах, у повному обсязі збігається з проектом будинку (споруди) або його частини, яка комплектується, а потім збирається як елемент типізації (блок-будинок, блок-секція, блок-квартира, блок-приміщення тощо). Комплект, який поставляється на ділянку будівництва, дозволяє монтувати (споруджувати) будинки "під ключ" без додаткових поставлень з боку будівельників або замовників. Приклад реалізації повнозбірного комплекту - малоповерхові будинки або блок-секції для секційних будинків повної заводської комплектації. У таких комплектах сертифікація повністю поглинає питання підтвердження відповідності ППВ і може проходити паралельно з експертизою проекту-еталону.

7.8.2 У другому випадку збірна система і відповідний їй комплект виступає лише як частина проекту. Така збірна система в проектних варіантах або модифікаціях об'єктів типізації виступає як найбільш стабільна та переважаюча за обсягом робіт частина проекту (приклад - каркасно-панельний модуль будинку підприємства торгівлі або промислової споруди, який на наступних етапах проектування і будівництва з урахуванням технології насичується перегородками і технологічним обладнанням). У цьому варіанті суттєва частина проекту доповнюється конструкціями, елементами інженерного обладнання та опорядження з числа тих, які стандартизовані окремо.

Сертифікат комплекту розповсюджується виключно на збірну систему. Усі інші проектні рішення підлягають експертному розглядові.

7.8.3 У третьому випадку (дворівневій системі) ППВ для будівництва може складатися з певної кількості конструкцій (наприклад, фасадні системи, системи інженерного обладнання, системи підготування води, системи для очищення водних стоків, елементів планування (перегородки), об'їзду й опорядження, штукатурні системи, методи сухого облицювання), які можуть бути охарактеризовані як збірні системи, що поставляються комплектами.

Для дворівневих АБС як правило проводиться сертифікація (технічне ухвалення) проміжних збірних систем, які виступають як компоненти елемента типізації (комплекти на зовнішні стіни, комплекти на внутрішні стіни, перегородки, перекриття, елементи даху).

Підтвердження відповідності дворівневого комплекту нормативним вимогам у тому числі Стандарту організації України (або ТУ) здійснюється як результат експертизи ППВ в органах Державної експертизи з урахуванням сертифікатів, технічних ухвалень, випробувань і розрахункових досліджень для компонентів, у тому числі на їх сумісність у збірній системі.

7.9 Сертифікація (технічне ухвалення) комплектів враховує наявність виробів (компонентів), із визначеними характеристиками, які не потребують додаткових випробувань.

7.10 Якщо новий комплект у межах АБС має кілька компонентів (конструктивних елементів), які збігаються з попереднім, уже ухваленим комплектом і вимоги до цих компонентів (конструктивних елементів) є однаковими, повторні випробування цих виробів не є обов'язковими.

7.11 Сертифікат або технічне ухвалення є підтвердженням завершення процесу експериментальної перевірки комплекту. Експериментальні дані та розрахункові характеристики елементів комплекту є вихідними даними на розроблення ППВ - серій елементів типізації.

8 РОЗРОБЛЕННЯ, ЕКСПЕРТИЗА ТА ЗАТВЕРДЖЕННЯ ПРОЕКТІВ ПОВТОРНОГО ВИКОРИСТАННЯ ДЛЯ БУДІВНИЦТВА

8.1 Проект-еталон серії, на підставі якого проходила сертифікація комплекту, повинен враховувати усі можливі модифікації комплекту в серії елементів типізації (додатки Г і Д).

8.2 ППВ елементів типізації - це більша за обсягом і більш деталізована документація ніж збірна система з комплекту.

Доопрацювання комплекту на проектних стадіях і випуск у вигляді серії ППВ вимагається низкою умов, що відповідають вимогам проектування об'єктів будівництва.

8.2.1 З урахуванням функціональних рішень, кліматичних умов, орієнтації будинку на проектних стадіях елемент типізації (збірна система) насичується архітектурними деталями та інженерними системами відповідно до завдань на проектування на серію ППВ.

8.2.2 У процесі проектування серії ППВ на основі одного комплекту слід розробляти:

- варіантні планувальні рішення будинків (елементів типізації), пов'язані з функціональними, типологічними, демографічними, технологічними, економічними вимогами;

- елементи типізації різної конфігурації в плані і різної довжини щодо забезпечення місто будівних вимог для різноманітних рішень комплексної забудови;

- варіантні рішення фасадів або фасадних елементів із метою забезпечення естетичних якостей забудови та індивідуальних вимог замовників;

- варіантні проектні рішення з урахуванням економічних вимог замовників, включаючи варіанти зовнішнього і внутрішнього опорядження.

8.3 Проектна документація на серію ППВ елементів типізації (будинки, блок-будинки, блок-секція тощо) є одночасно документацією на конкретний комплект. Серія однотипних за розмірами, діапазоном поверховості, функціональним призначенням ППВ використовується одночасно як об'єкт проектування, експертизи, виробництва і поставлення (у формі комплекту) та монтажу. Серія ППВ є результатом проектною реалізації одного комплекту у зв'язку з тим, що всі модифікації комплекту в серії відповідають однаковим технічним вимогам.

8.4 Документація на комплект для виробництва та комплектації серії ППВ розробляється з урахуванням результатів науково-дослідних, дослідно-конструкторських, проектних робіт, результатів патентних досліджень та іншої науково-технічної інформації, а також проектних і науково-технічних досліджень і опрацювань з оптимізації проектних рішень.

8.5 Документація на серію ППВ та комплект повинна відповідати встановленій стадійності проектування та мати в результаті робочі креслення виробів, які будуть об'єктом виробництва, комплектації, поставлення та будівництва, а також повний комплект робочих креслень для будівництва ППВ, окрім тих, що підлягають деталізації на стадії прив'язки проекту.

8.6 Окрім основних елементів типізації (збірних систем) у складі серії ППВ можуть передбачатися елементи блокування секцій, елементи з'єднання основних елементів типізації та блоки-вставки для виконання ускладнених конфігурацій містобудівних об'єктів.

8.7 Окрім поставленої на виробництво і сертифікованої збірної системи, всі додаткові конструкції, опорядження, інженерне обладнання, а також кошторисна документація в складі ППВ підлягають експертному розгляду в обсязі, передбаченому чинним законодавством і нормативами. Після позитивних результатів експертного розгляду ППВ (серія проектів ППВ) може бути затверджено для повторного використання. Затвердження серії ППВ виконує замовник. Затвержені серії ППВ не підлягають наступному експертному розгляду, крім проектних рішень, пов'язаних з прив'язкою.

8.8 Вживаються наступні варіанти експертного розгляду серій ППВ

8.8.1 Комплект повнозбірної системи дозволяє у повному обсязі будувати будинки "під ключ". Разом із сертифікаційними випробуваннями і розрахунковими дослідженнями проекту-еталону серії, конструкції, опорядження, інженерне обладнання, а також кошторисна документація у складі проектною документації на ППВ на прикладі проекту-еталону серії підлягають експертному розгляду уповноваженими органами. Після позитивних результатів проведеної експертизи проект-еталон може бути затверджений для повторного використання і позначатися єдиним сертифікатом на комплект будинку для будівництва "під ключ". Усі варіанти і модифікації елементів типізації в межах серії (тобто такі, що відносяться до одного комплекту і регламентовані одним Стандартом організації України або ТУ) розробляються за підписом сертифікованого архітектора без обов'язкової комплексної експертизи. За бажанням замовника може бути проведено вибірково експертизу змін проекту, якщо варіант ППВ суттєво відрізняється від проекту-еталону.

8.8.2 Застосування ППВ (для повнозбірного варіанта) включає документацію на його прив'язку до конкретної ділянки будівництва. Використання проекту підлягає експертному розгляду в обсязі проектної документації кожної прив'язки, крім випадків, коли це не є обов'язковим відповідно до чинних будівельних норм та правил або директиви (наприклад, для малоповерхових будинків або тимчасових об'єктів).

8.8.3 У другому випадку, розроблення ППВ і відповідний йому комплект виступає як найбільш стабільна та переважаюча за обсягом робіт частина проекту. Сертифікат (технічне ухвалення) або висновок експертизи на комплект розповсюджується винятково на збірну систему (об'єкт типізації). Усі додані проектні рішення (такі що не входять у документацію на збірну систему підлягають експертному розгляду, передбаченого для індивідуального проектування. Окремо (на основі наведе них розрахунків) перевіряється сумісність збірної системи і остаточного проектного рішення будинку або споруди, а також при кожному окремому будівництві питання, пов'язані з прив'язкою ППВ.

8.8.4 У третьому випадку ППВ для цивільного будівництва може складатися з певної кількості окремо сертифікованих збірних систем, які складаються із сертифікованих комплектів. ППВ, який являє собою реалізацію комбінованої системи, підлягає на заключному етапі його розроблення комплексному експертному розглядові.

8.9 ППВ, які отримали позитивні результати проведеної експертизи, в ході якої підтверджено їх високі техніко-економічні показники, які при цьому мають обґрунтовані підстави для багаторазового використання (об'єкти для будівництва доступного та соціального житла, об'єкти соціальної сфери, громадські приміщення універсального призначення) і перевірені в експериментальному будівництві, можуть бути рекомендовані для масового використання. Експертиза, сертифікація (технічне ухвалення) та затвердження ППВ для виконання державних соціальних програм із залученням бюджетних коштів проводиться за рішенням центрального органу виконавчої влади з питань будівництва, архітектури та містобудування, або регіональних (місцевих) органів влади (для регіональних та муніципальних програм). Рекомендований порядок використання ППВ див. додаток Б.

8.10 Термін дії ППВ визначається при його затвердженні окремою постановою центрального органу виконавчої влади з питань будівництва, архітектури та містобудування, або регіональних (місцевих) органів влади, а за відсутності такого документа складає 5 років.

9 ВДОСКОНАЛЕННЯ АРХІТЕКТУРНО-БУДІВЕЛЬНИХ СИСТЕМ

9.1 Розроблення, стандартизація, апробація у виробництві і будівництві проектних систем АБС для серійного випуску ППВ повинні орієнтуватися на стабільність виробництва, на якому вони впроваджені, і повинні надавати можливість використання технологічних ліній і обладнання для розширеної номенклатури об'єктів типізації (номенклатури серій ППВ).

9.2 Механізмом технічної апробації, визначення ступеня надійності системи, встановлення та оцінки відповідності продукції чинним нормативним документам і вимогам є проектування на основі АБС конкретних ППВ (серій ППВ), які складаються з комплектів. Проведення основного набору не обхідних випробувань на рівні комплектів дозволяє конкретизувати властивості АБС та її елементів (компонентів), що є підставою для вдосконалення Стандарту організації України на систему.

9.3 Підставою для формування нових серій ППВ можуть бути розроблення та впровадження нових типів будинків у різних діапазонах поверховості та різного функціонального призначення, що обумовлює розроблення і затвердження нових комплектів.

9.4 Процес стандартизації, випробувань, розрахункових досліджень, сертифікації (технічного ухвалення), експертного розгляду нових комплектів є підставою для вдосконалення АБС, пошуку раціональних і технологічних рішень, впровадження нового обладнання на виробництві комплектів, нових спеціалізованих виробництв. Враховуючи динамічність комплектного виробництва, Стандарти організації України на АБС є документами, які розвиваються шляхом доповнення нових стандартів (ТУ) на комплекти і розширенням галузі застосування АБС.

ДОДАТОК А

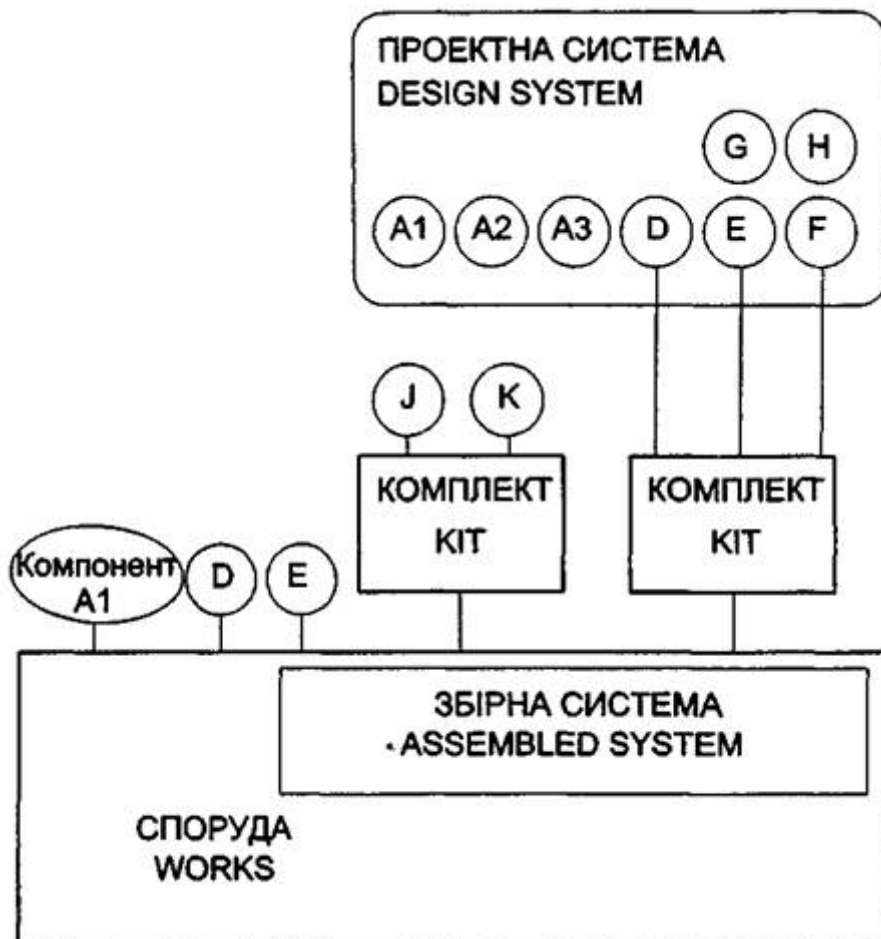
(ДОВІДКОВИЙ)**ПРИКЛАДИ АРХІТЕКТУРНО-БУДІВЕЛЬНИХ СИСТЕМ**

Комплекти для малоповерхових будинків з дрібнорозмірних конструкцій	
1	Комплекти для будинків з ніздрюватих бетонів (компоненти для стін, перегородок, перемичок, перекриттів)
2	Комплекти для будинків з керамічних штучних каменів (компоненти для стін, перегородок, перемичок, перекриттів)
3	Комплекти для будинків з важкого пустотного бетону для виконання стін, перегородок, перемичок, перекриттів
4	Комплекти для будинків на основі незнімної опалубки з пінополістиролу для виконання несучих стін, перемичок, перекриттів
5	Комплекти для будинків на основі незнімної опалубки з ДСП (OSB, цементно-тирсової плити) для виконання елементів будинку
Комплекти для будинків з полегшених легких конструкцій, огорожень і заповнень	
6	Комплекти будинків на основі дерев'яного каркаса
7	Комплекти будинків на основі полегшеного сталевого каркаса
8	Комплекти будинків з бруса
9	Комплекти будинків на основі сандвіч-панелей (щитів) фабричних комплектації
10	Комплекти залізобетонних панельних будинків Блок-контейнери (об'ємні блоки) полегшеної конструкції для монтажу житлових будинків, готелів, торговельних комплексів
11	Комплекти для виконання частин будинків
12	Комплекти внутрішніх перегородок у ненавантажених стінах
13	Композитні системи зовнішньої теплоізоляції зі штукатуркою
14	Комплекти сходів заводського виготовлення
15	Комплекти світлопрозорих дахів, що несуть навантаження від власної ваги
16	Легкі композитні балки та колони, які базуються на деревних матеріалах
17	Легкі композитні панелі багатошарові: - для покриттів дахових; - як елементи зовнішніх стін і облицювань; - для внутрішніх стін і підвісних стель '

ДОДАТОК Б**(обов'язковий)**

СХЕМАТИЧНЕ ПРЕДСТАВЛЕННЯ ПОНЯТЬ "СИСТЕМИ", "КОМПЛЕКТИ" ТА "КОМПОНЕНТИ"

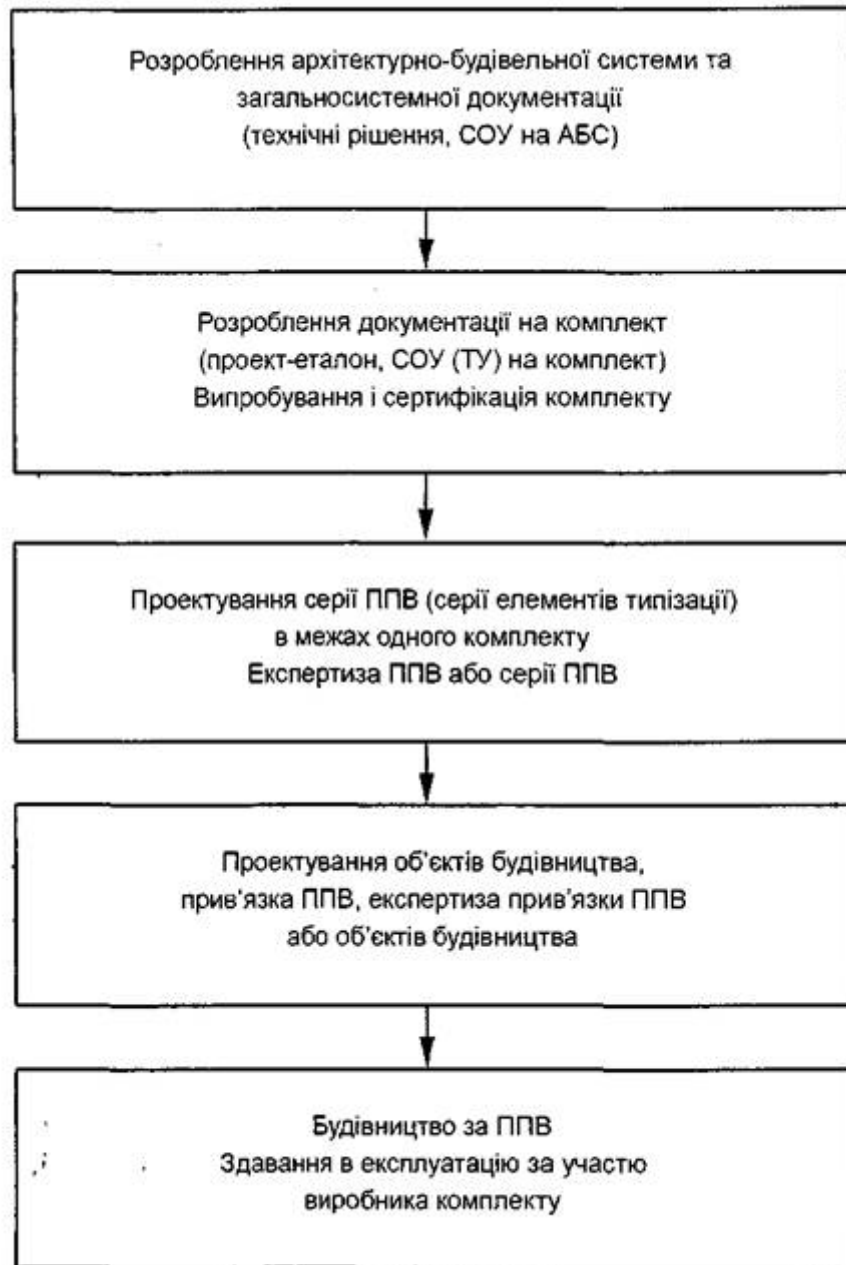
(витяг з ДСТУ-Н Б А 1.1-84)



ДОДАТОК В

(обов'язковий)

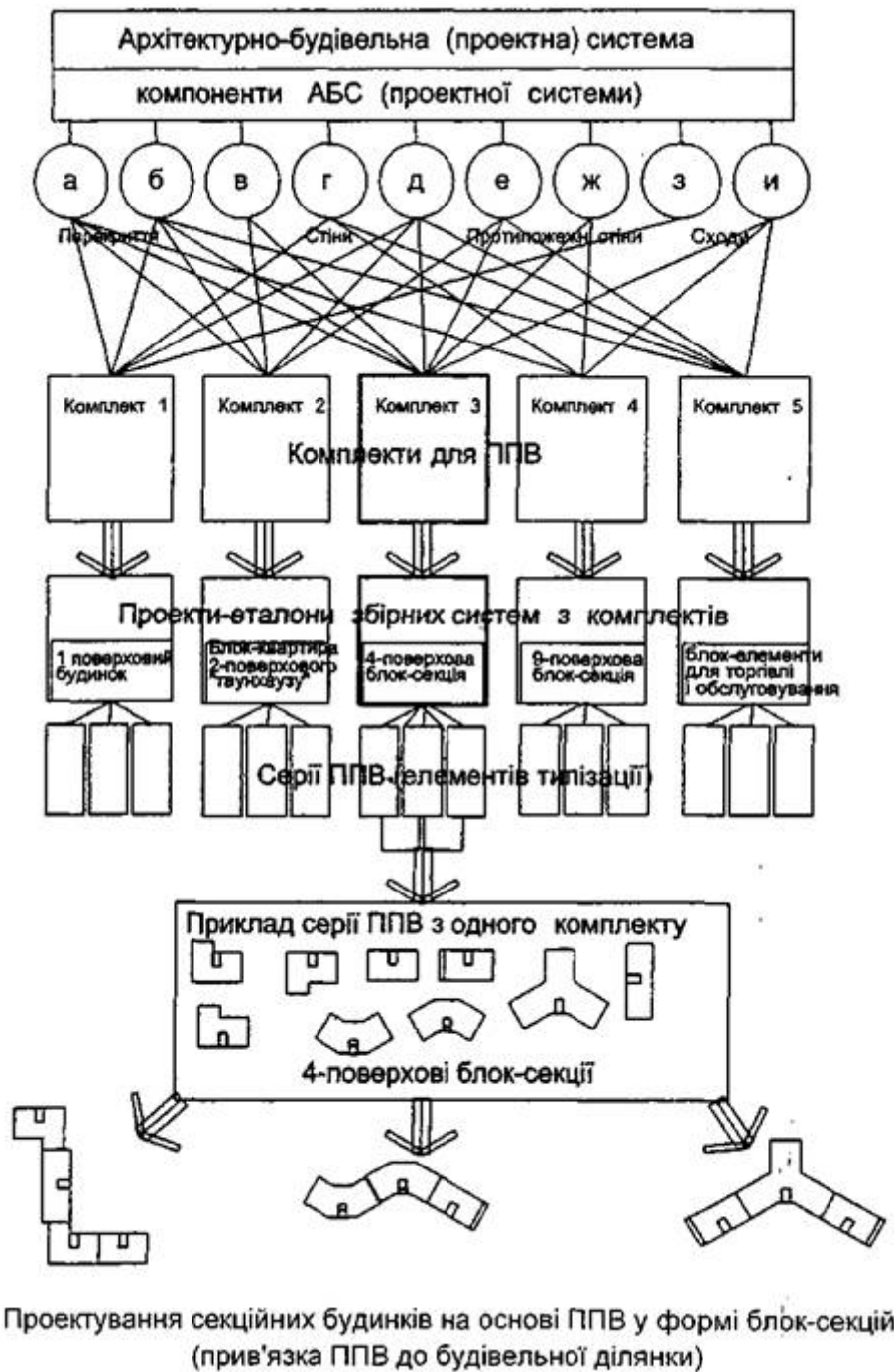
ПОРЯДОК РОЗРОБЛЕННЯ І ЗАСТОСУВАННЯ В БУДІВНИЦТВІ ПРОЕКТІВ ПОВТОРНОГО ВИКОРИСТАННЯ ППВ



ДОДАТОК Г

(довідковий)

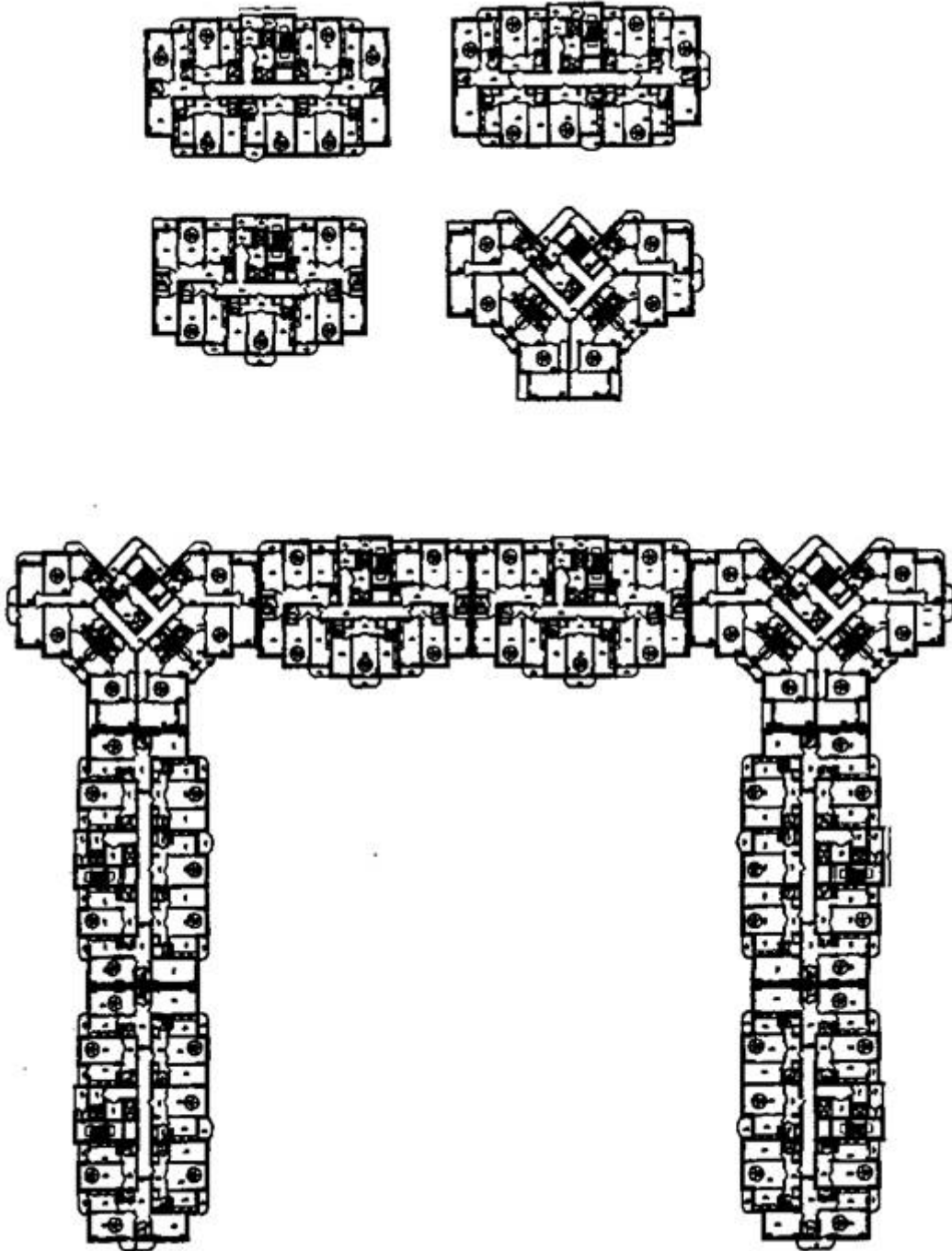
ПРИНЦИПОВА СХЕМА РОЗРОБЛЕННЯ СЕРІЙ ППВ З ВИКОРИСТАННЯМ КОМПЛЕКТІВ ІНДУСТРІАЛЬНОГО ВИГОТОВЛЕННЯ



ДОДАТОК Д

(довідковий)

ПРИКЛАД СЕРІЇ ППВ НА ОСНОВІ ОДНОГО КОМПЛЕКТУ



Приклад секційного будинку на основі ППВ у формі блок-секцій

ДОДАТОК Е

(ДОВІДКОВИЙ)

РЕКОМЕНДАЦІЇ ІЗ ЗАСТОСУВАННЯ ПРОЕКТІВ ПОВТОРНОГО ВИКОРИСТАННЯ

Е.1 (в офіційному виданні цей пункт і подальші зазначаються літерою Б) Коли об'єкт будівництва збігається з ППВ, процедура прив'язки обмежується розробленням генерального плану об'єкта, включаючи вертикальне планування й

інженерні мережі, а також проектуванням підземної частини за результатами інженерно-геологічних вишукувань. Як правило, розроблення проектів виконується містобудівними комплексами з однією або декількома чергами здавання в експлуатацію і оформляється як проект забудови.

Е.2 Якщо об'єкт будівництва (будинок або споруда) складається з кількох зблокованих елементів типізації, розробляється схема блокування з посиланнями на відповідні альбоми документації для повторного використання, включаючи елементи блокування.

Нульовий цикл прив'язки (фундаменти, підвальний або цокольний поверх) блокованого об'єкта будівництва (будинку або споруди) проектується єдиним на будинок з урахуванням результатів інженерно-геологічних вишукувань, вертикального планування й інженерних мереж, та інших вихідних даних.

Е.3 До стадії прив'язки окремими розділами також входять паспорти опорядження фасадів, паспорти на внутрішні роботи, якщо використовуються елементи опорядження, які відрізняються від затвердженого ППВ, технологічні креслення з розміщення технологічного обладнання (для громадських і промислових будинків і споруд).

Е.4 Процедура прив'язки може включати й інші елементи коригування та зміни в проекті, які не вимагають змін збірної системи комплектного поставлення.

Е.5 Усі елементи деталізації проектів, документація на генеральний план та нульові цикли робіт, а також зміни випускаються окремими томами, при цьому в томах проектної документації від руки автором прив'язки помічаються усі зміни, що внесені, з підтвердженням підписом архітектора та штампом проектної організації.

Е.6 При експертному розгляді проектної документації на об'єкт будівництва на основі збірних систем, сертифіковані комплекти на основі проектних систем, які застосовуються в проекті, розглядаються винятково на предмет сумісності з будинком (спорудою) та її системами в цілому. У такому випадку за надійність і працездатність комплекту (збірної системи) як переважної частини ППВ (об'єкта типізації) несе відповідальність постачальник.

Е.7 При здаванні будівельних об'єктів в експлуатацію документація на ППВ, підписана головним архітектором проекту (сертифікованим архітектором) - автором прив'язки проекту і завірена штампом до будівництва разом із сертифікатом (технічним ухваленням) на комплект повинна додаватися до проекту забудови. Для підтвердження відповідності збірної системи Стандарту організації України (технічним умовам) в акти державної (робочої) комісії на здавання об'єкта вносяться підписи виробника (постачальника) комплекту.

ДОДАТОК Ж

БІБЛІОГРАФІЯ

- 1 Положення про експериментальне будівництво./Державний комітет України у справах містобудування і архітектури. Наказ № 245 від 27.12.1993
- 2 Постанова Кабінету Міністрів України від 1 березня 2006 р. № 240, Правила підтвердження придатності нових будівельних виробів для застосування
- 3 Методичні рекомендації з процедури підтвердження придатності нових будівельних виробів для застосування на території України (відповідно до вимог Євро директиви 89/106/ЄЕС). - НДІБК: 2006

Код УКНД 91.040.01

Ключові слова: нормування та стандартизація в будівництві, сертифікація, технічні умови та рішення, повторне використання, проектна система, збірна система, розроблення, комплект, компонент, серія.